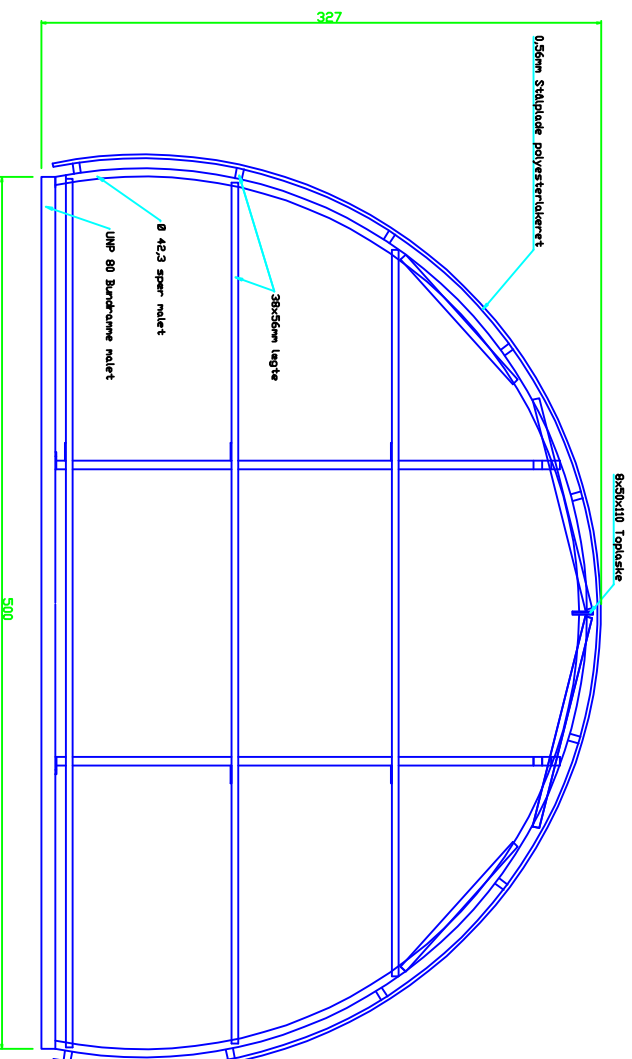
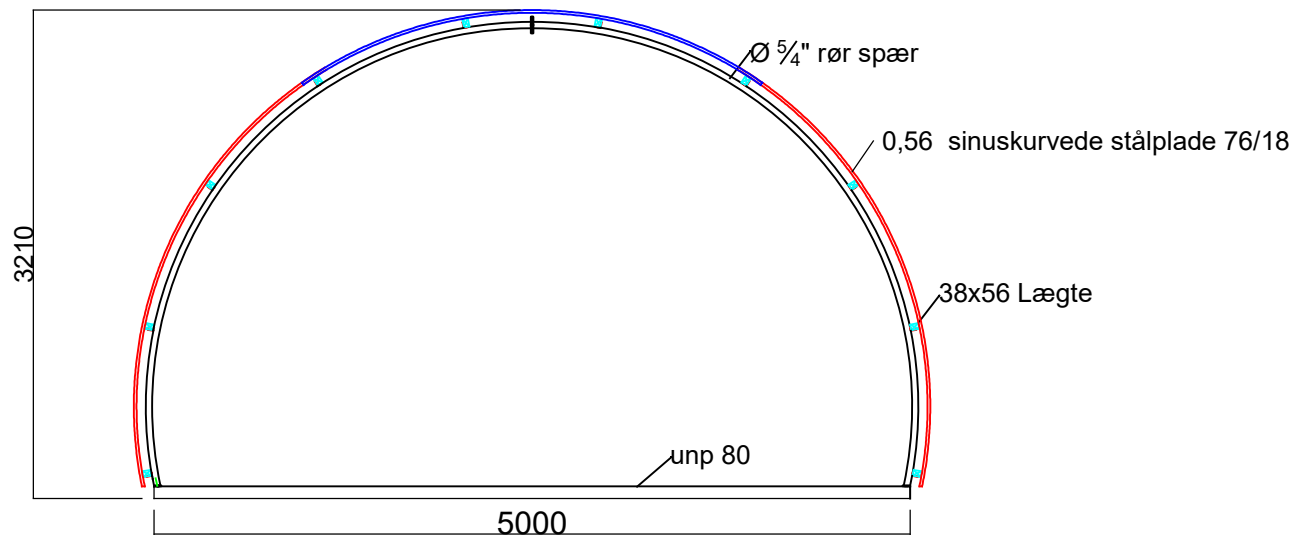


Gavl lukket



FUTURE	Giebelungvej 5	TGN. nr. 05x60400
RUNDBUEHALLER	6880Torm	Dato: 2010
Emner: Lukket gavl 5m hytte	75343148	
Bygherrene:		



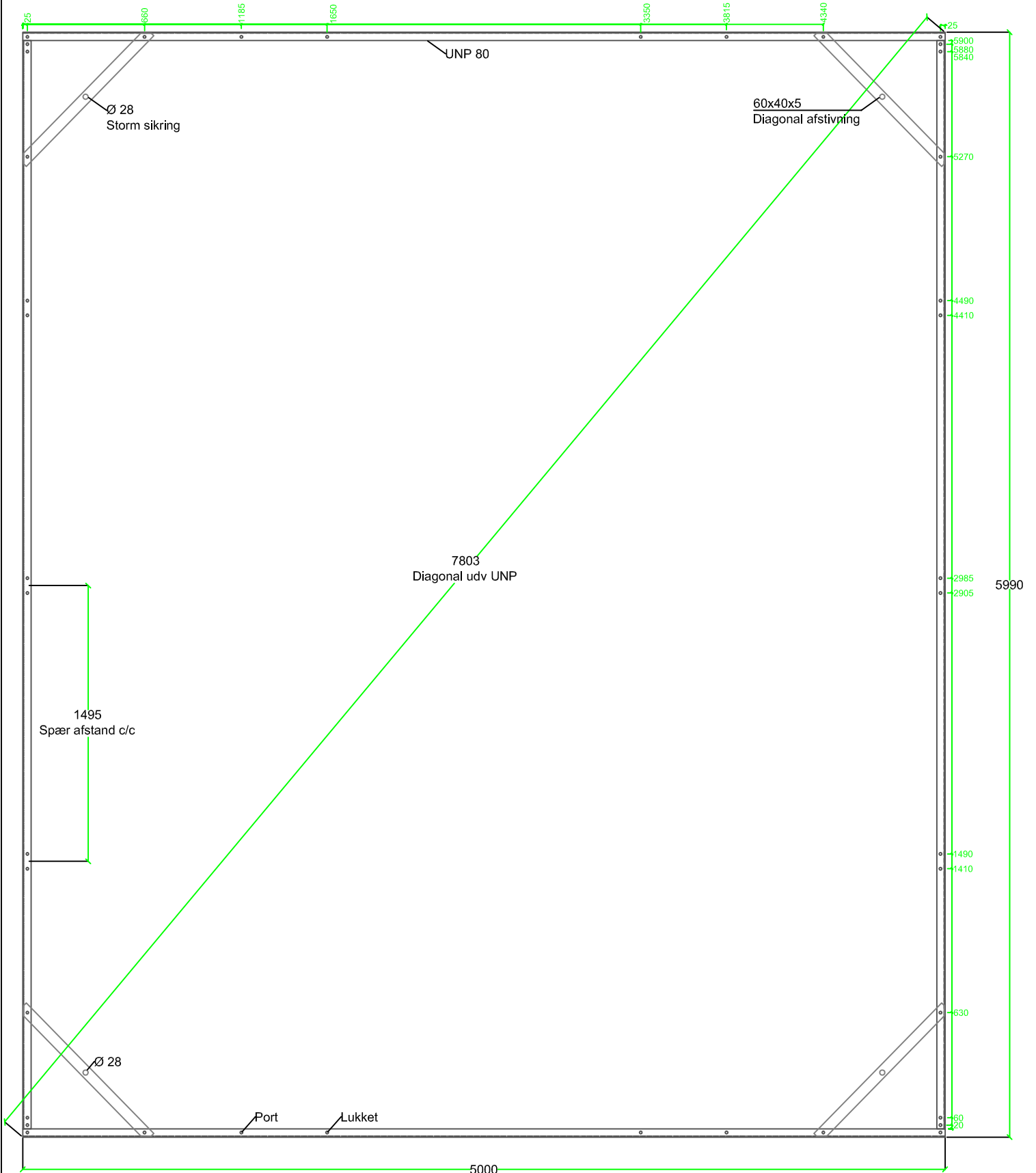
Konstruktion:

Ø 5/4" rør valset rundbuespær,
 Korrosionsbehandlet dypmalet mørkerød
 påsvejst vinkeljern 20x40x3 til lægte
 38x56 lægte
 Sinuskurvede 0,56stålplader 76/18 mm

Hal er ikke statisk gennemberegnet

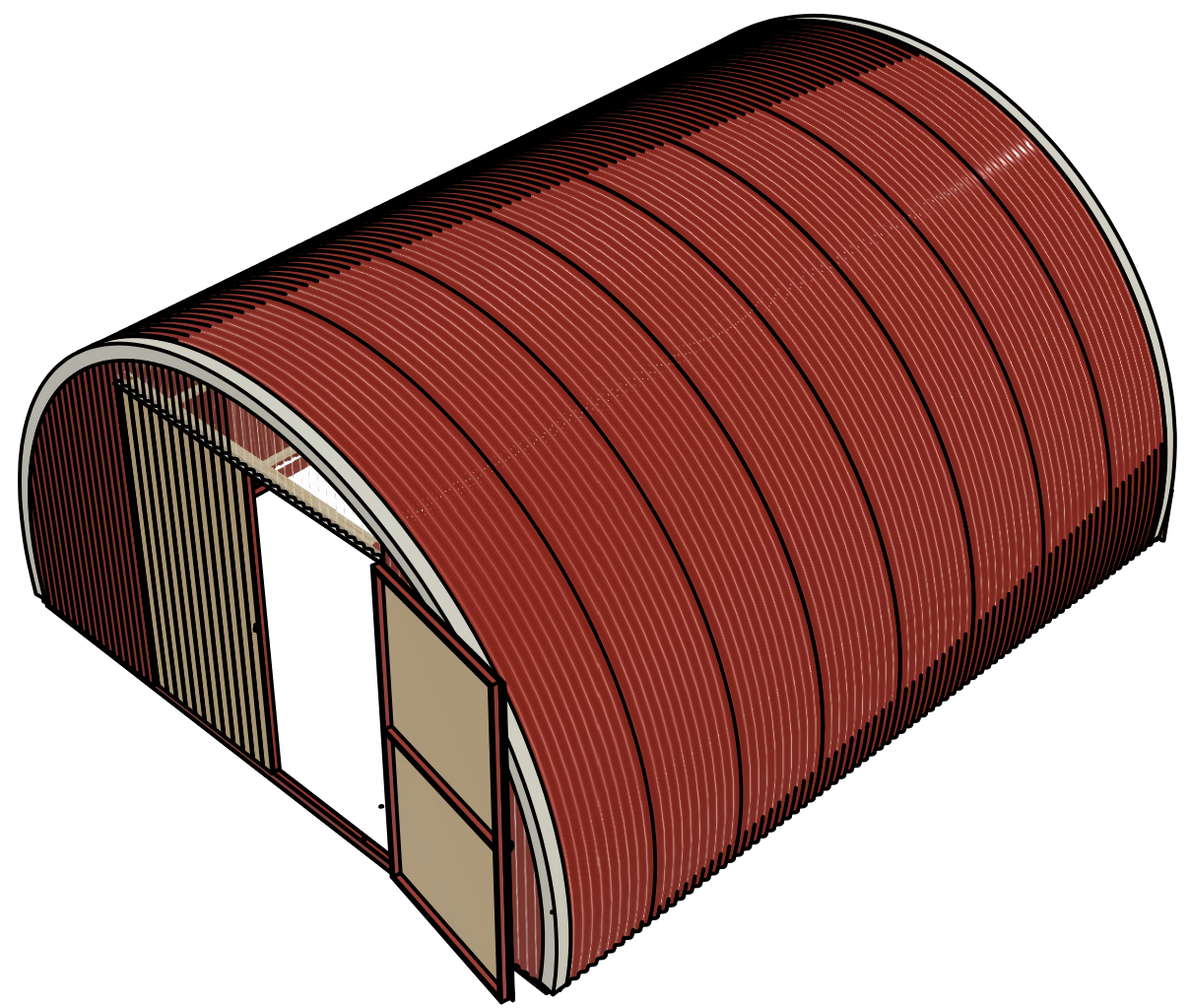
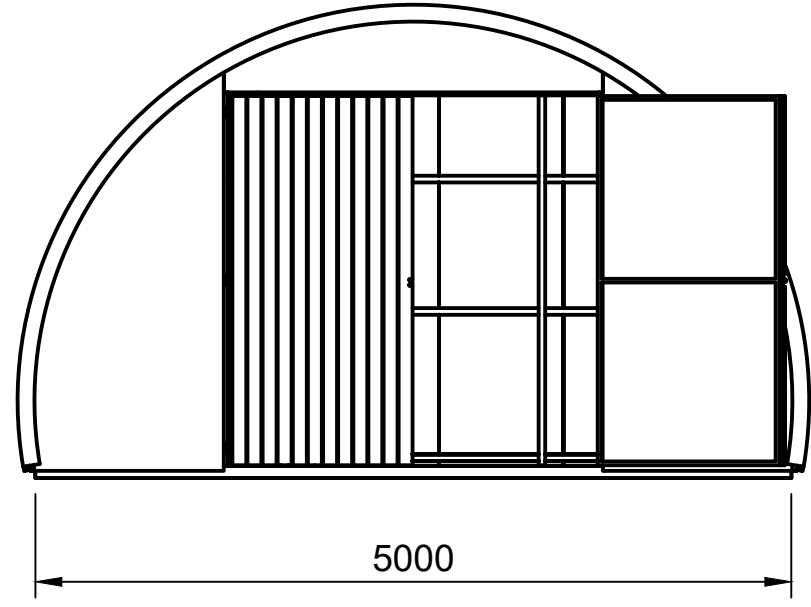
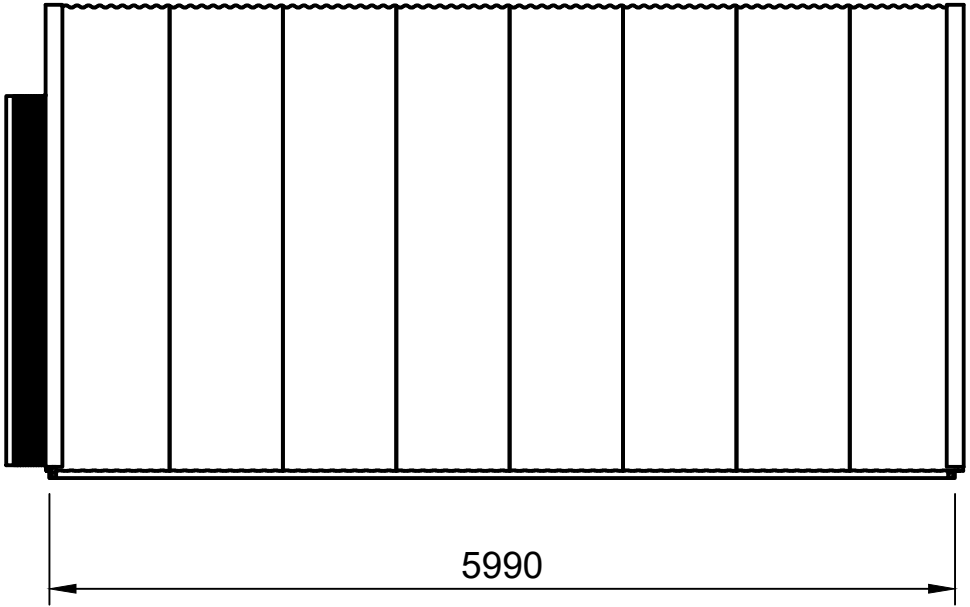
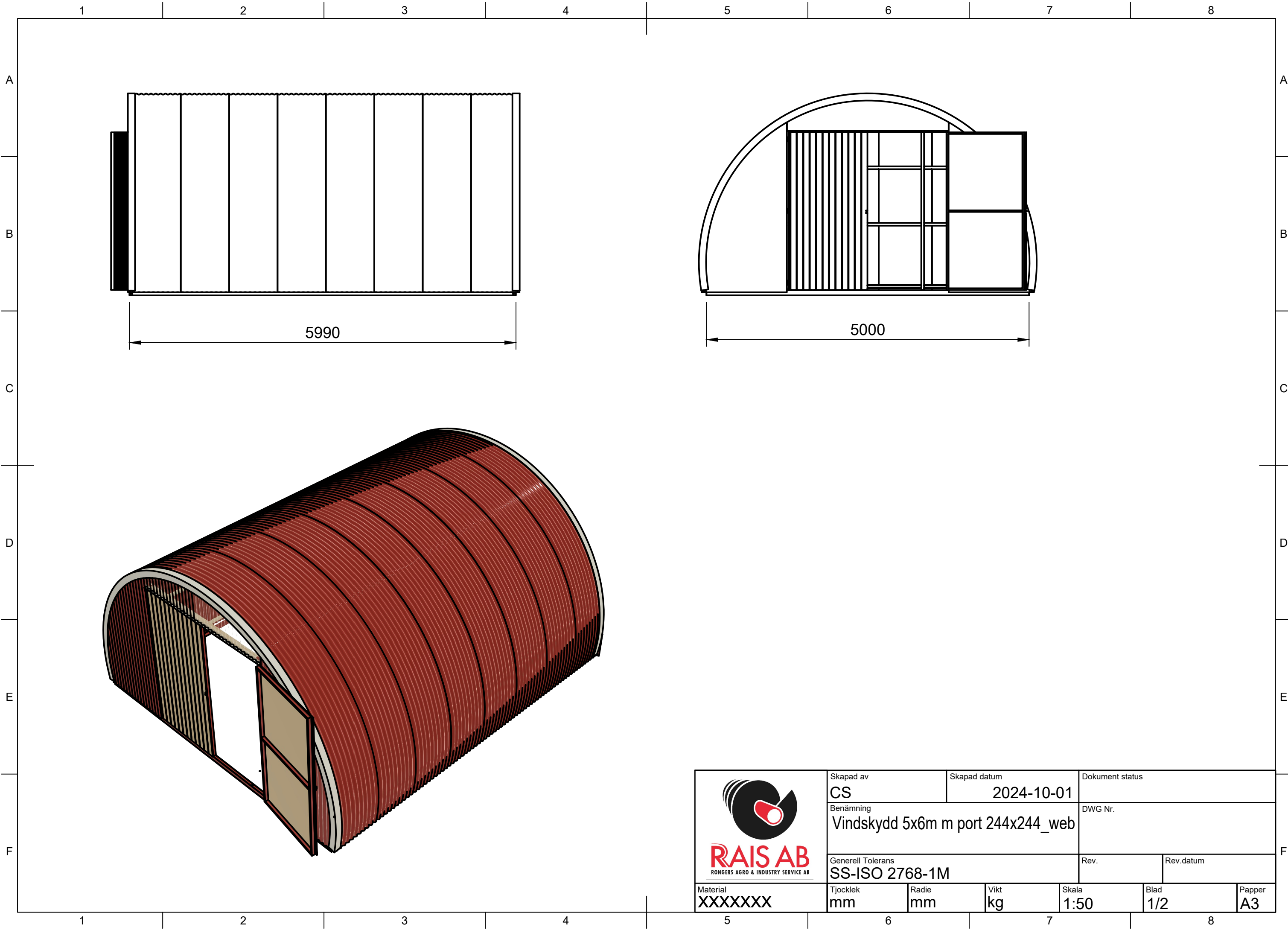
01	xxx	XX-XX-XXXX	XX
Rev.	Rettelse	Dato	Initialer
Future Rundbuehaller Aps:		Telefon 7534-3148 CVR Nr. 7346-0417	
Grimlundvej 5, Hoven 6880 Tarm, Danmark			
Bygherre:	xx	Tlf:	xx
Ordre nr.	6xx	Dato:	17.07.2024
Emne:	Snit 5 m hytte	Mål:	A4/1:50
	Projekterende: Malene M Nielsen	Tegn nr:	042-0519-400


Bundplan 5x6 meter

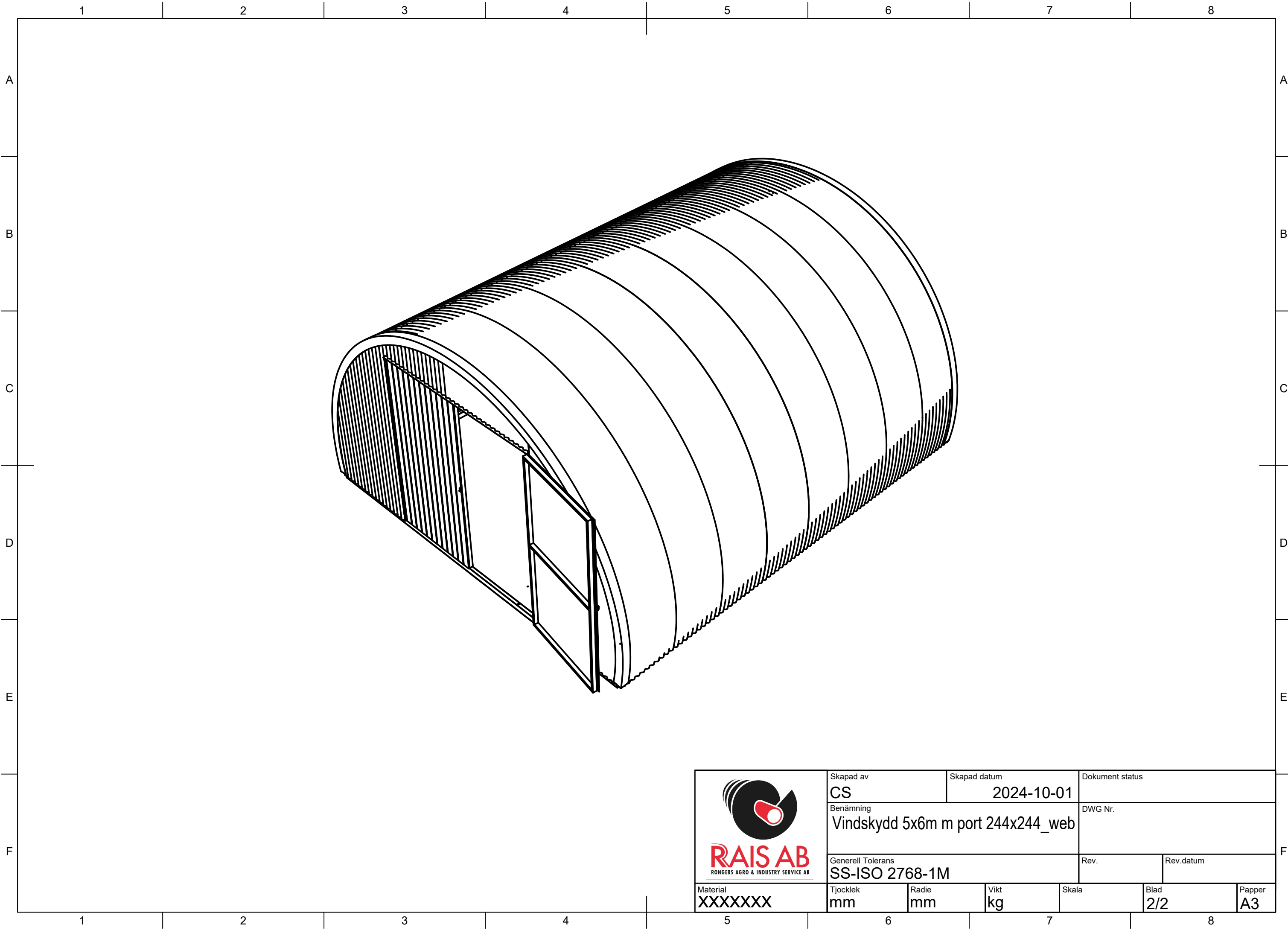



Tegningen er ikke målbar

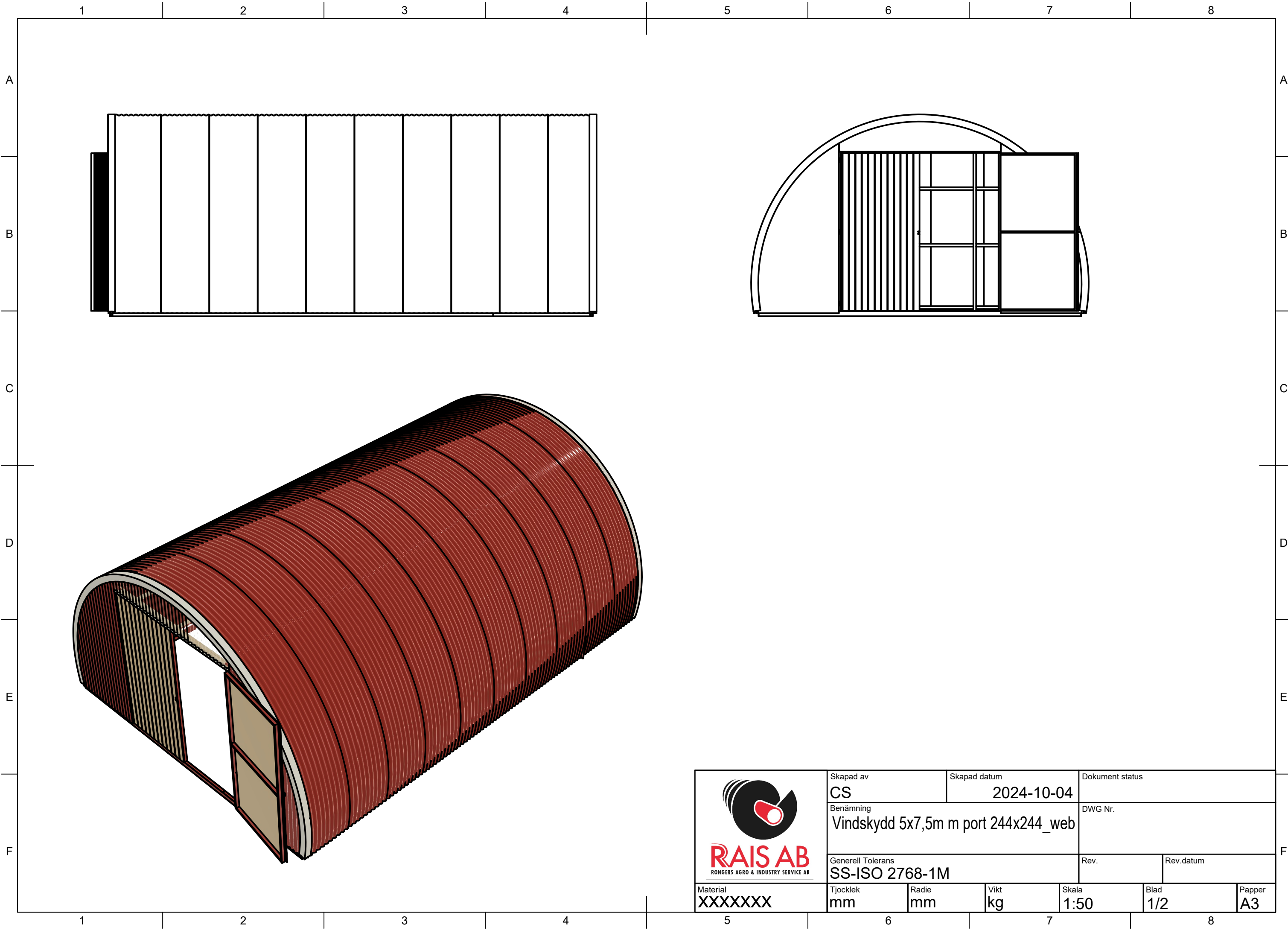
Future Rundbuehaller Aps:		Telefon 7534-3148
Grimlundvej 5, Hoven 6880 Tarm, Danmark		Cvr.. Nr. 7346-0417
Bygherre:	Future Rundbuehaller Norge DA	Tlf: 33380536
	x	
Ordre nr.	x	Dato: 18.11.13
Emne:	5x6 meter bundramme	Mål: x
		Rev. dato: X
Rev. dato:	Projekterende:	Tegn nr:
x	Kjeld Henneberg	1020-500




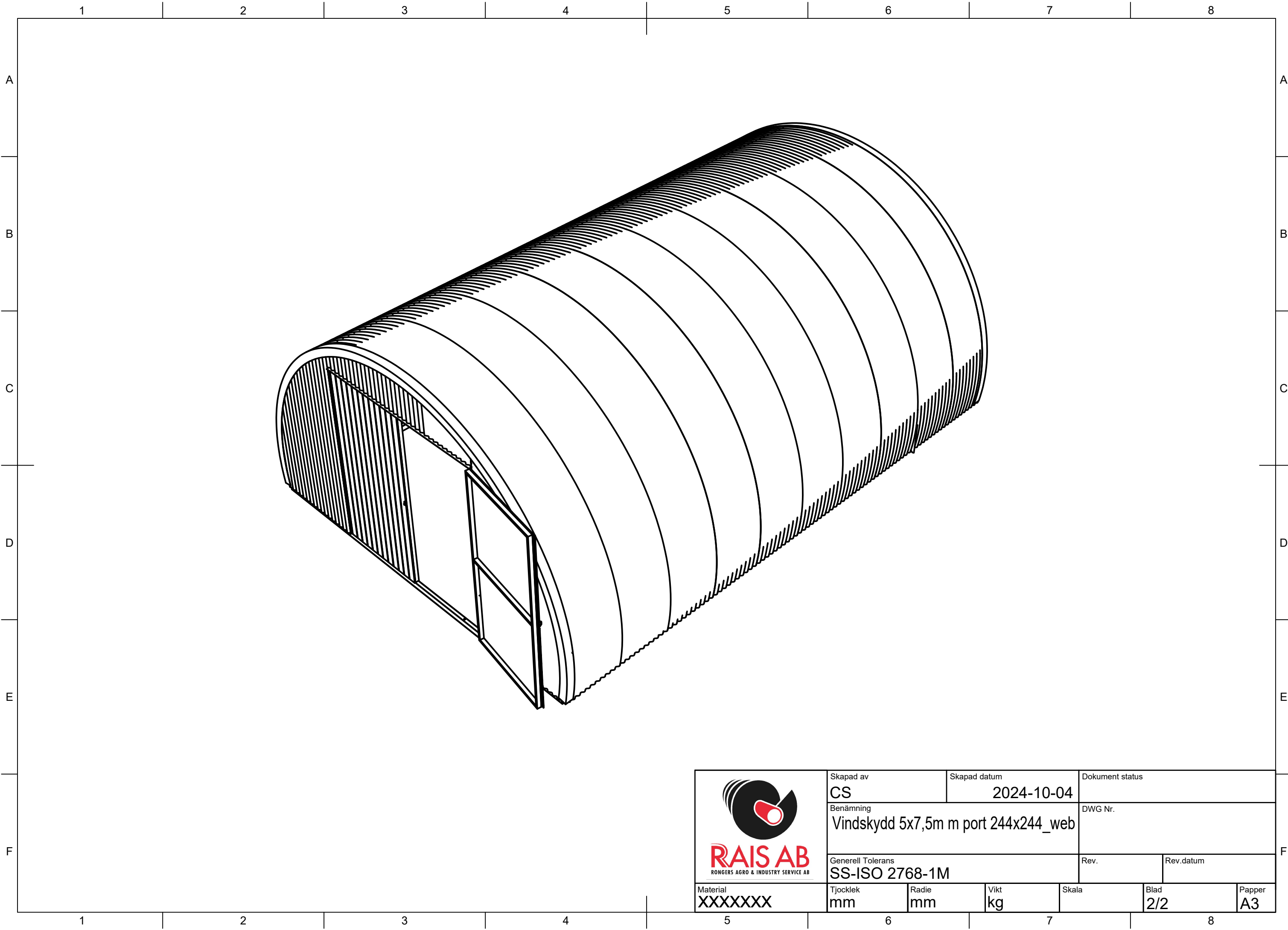
 RAIS AB <small>RONGERS AGRO & INDUSTRY SERVICE AB</small>	Skapad av	Skapad datum	Dokument status			
	CS	2024-10-01	DWG Nr.			
	Benämning		Rev.			
Vindskydd 5x6m m port 244x244_web		Rev.datum				
Generell Tolerans						
SS-ISO 2768-1M						
Material	Tjocklek	Radie	Vikt	Skala	Blad	Papper
XXXXXXX	mm	mm	kg	1:50	1/2	A3




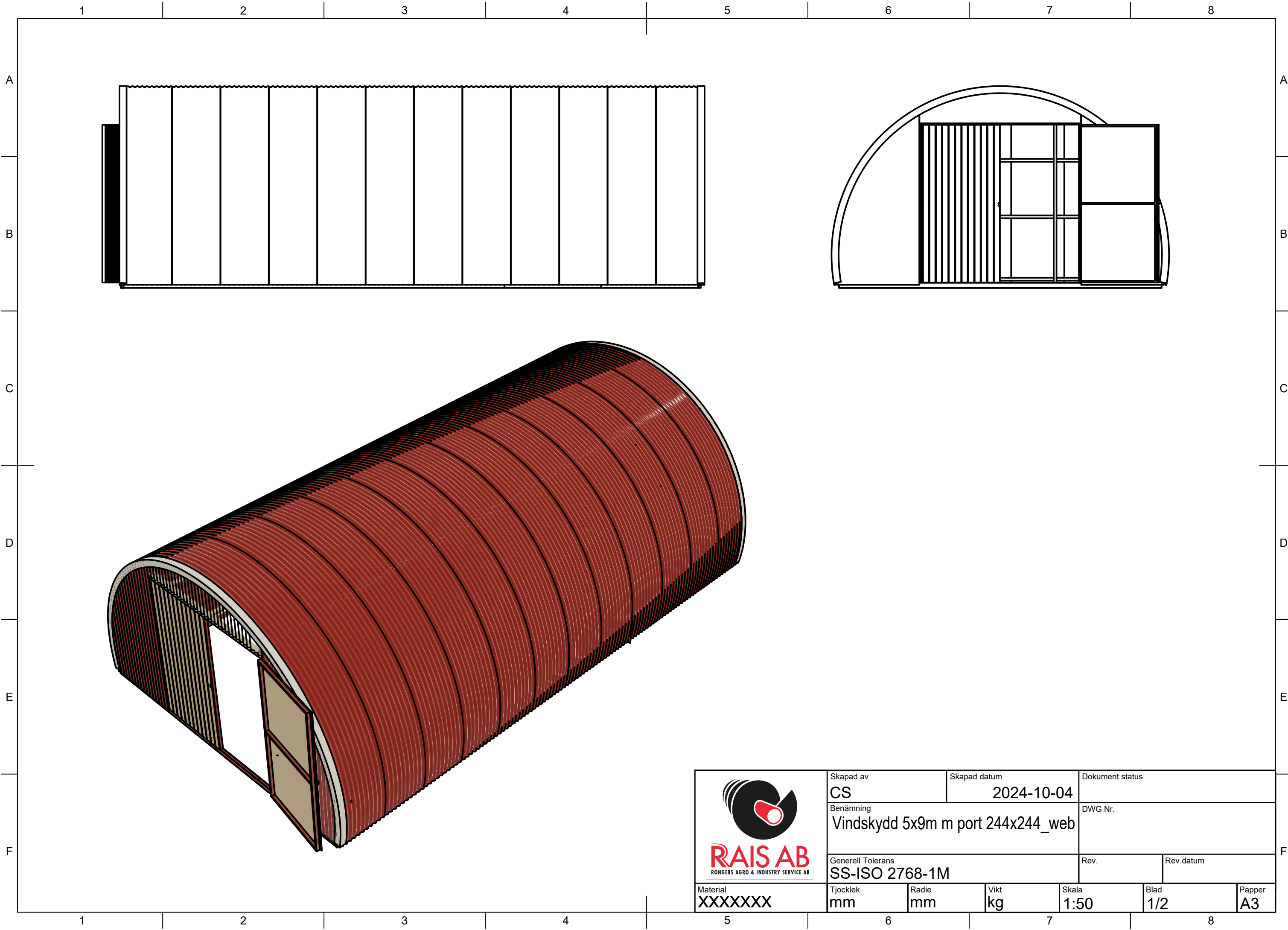
	Skapad av	Skapad datum	Dokument status			
	CS	2024-10-01	DWG Nr.			
	Benämning		Rev.			
Vindskydd 5x6m m port 244x244_web		Rev.datum				
Generell Tolerans						
SS-ISO 2768-1M						
Material	Tjocklek	Radie	Vikt	Skala	Blad	Papper
XXXXXXX	mm	mm	kg		2/2	A3




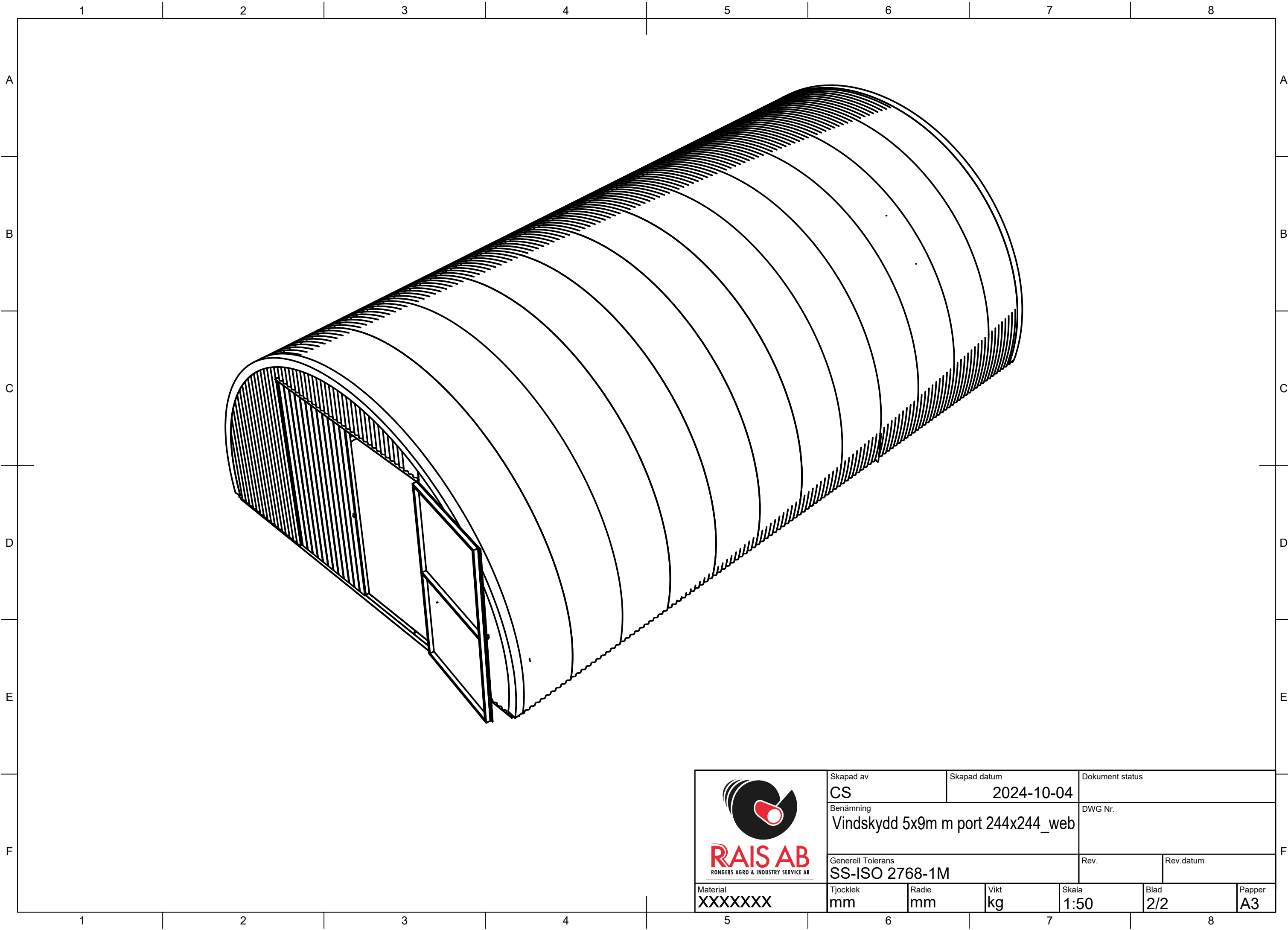
 RAIS AB <small>RONGERS AGRO & INDUSTRY SERVICE AB</small>	Skapad av CS	Skapad datum 2024-10-04	Dokument status			
	Benämning Vindskydd 5x7,5m m port 244x244_web		DWG Nr.			
	Generell Tolerans SS-ISO 2768-1M		Rev.	Rev.datum		
Material XXXXXXX	Tjocklek mm	Radie mm	Vikt kg	Skala 1:50	Blad 1/2	Papper A3




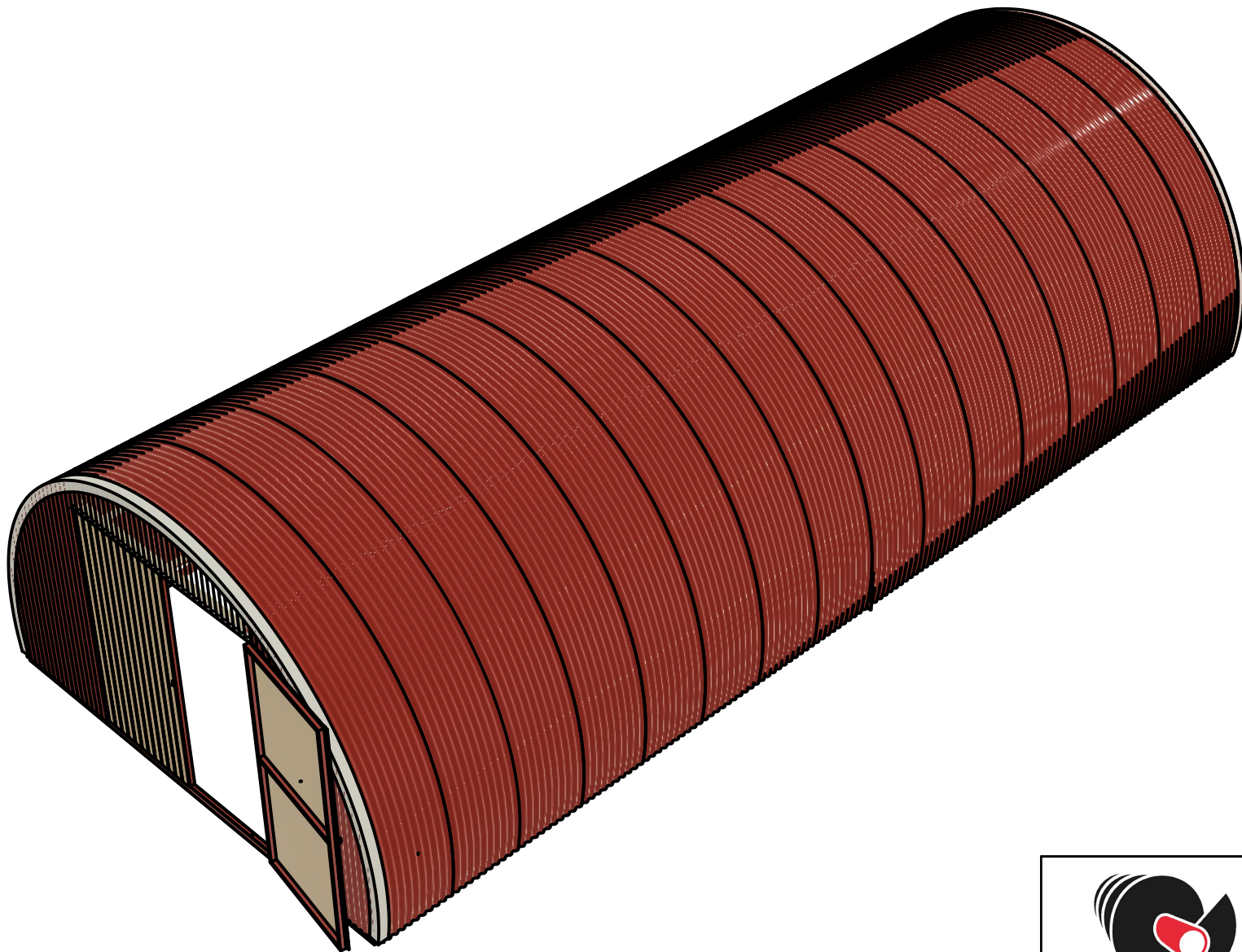
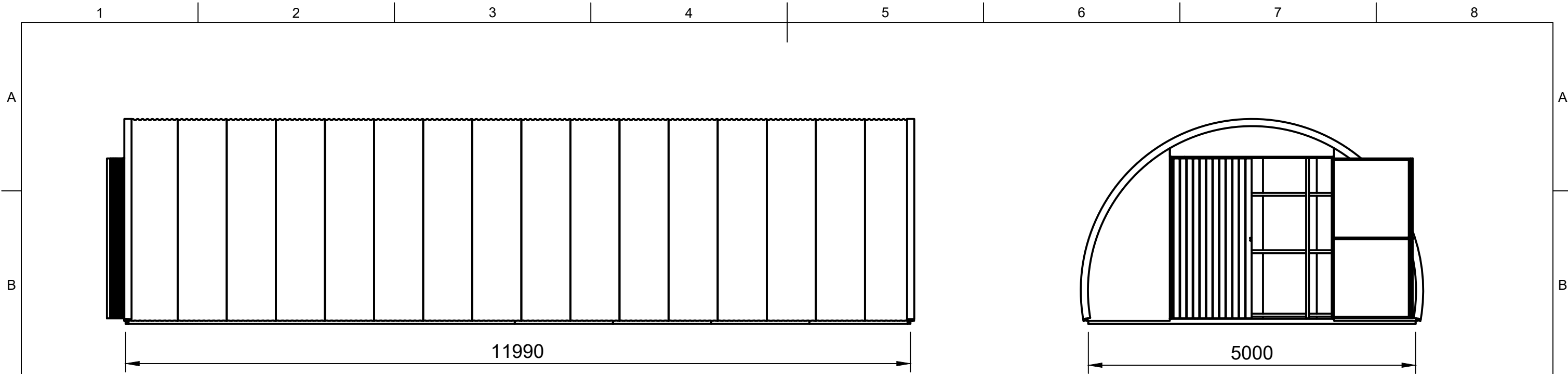
 RAIS AB <small>RONGERS AGRO & INDUSTRY SERVICE AB</small>	Skapad av	Skapad datum	Dokument status		
	CS	2024-10-04	DWG Nr.		
	Benämning		Rev.		
	Vindskydd 5x7,5m m port 244x244_web		Rev.datum		
Material	Generell Tolerans				
XXXXXXX	SS-ISO 2768-1M				
Tjocklek	Radie	Vikt	Skala	Blad	Papper
mm	mm	kg		2/2	A3




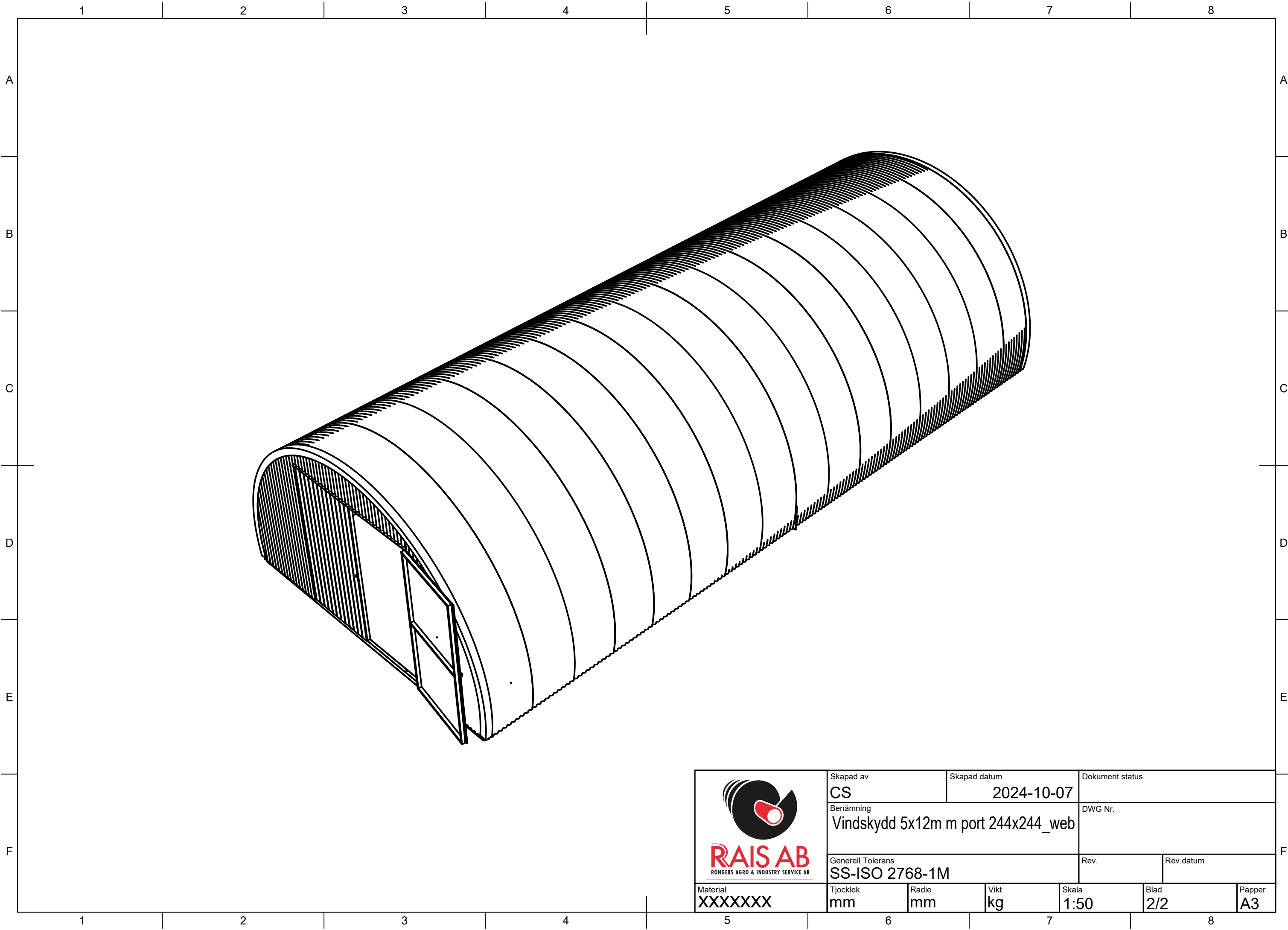
 RAIS AB <small>RONGERS AGRO & INDUSTRY SERVICE AB</small>	Skapad av	Skapad datum	Dokument status			
	CS	2024-10-04				
	Benämning		DWG Nr.			
	Vindskydd 5x9m m port 244x244_web					
Generell Tolerans			Rev.	Rev.datum		
SS-ISO 2768-1M						
Material	Tjocklek	Radie	Vikt	Skala	Blad	Papper
XXXXXXX	mm	mm	kg	1:50	1/2	A3




 RAIS AB <small>RONGERS AGRO & INDUSTRY SERVICE AB</small>	Skapad av	Skapad datum	Dokument status		
	CS	2024-10-04	DWG Nr.		
	Benämning		Rev.		
	Vindskydd 5x9m m port 244x244_web		Rev.datum		
Material	Generell Tolerans				
XXXXXXX	SS-ISO 2768-1M				
Tjocklek	Radie	Vikt	Skala	Blad	Papper
mm	mm	kg	1:50	2/2	A3



 RAIS AB <small>RONGERS AGRO & INDUSTRY SERVICE AB</small>	Skapad av	Skapad datum	Dokument status			
	CS	2024-10-07				
	Benämning		DWG Nr.			
	Vindskydd 5x12m m port 244x244_web					
Generell Tolerans		Rev.	Rev.datum			
SS-ISO 2768-1M						
Material	Tjocklek	Radie	Vikt	Skala	Blad	Papper
XXXXXXX	mm	mm	kg	1:100	1/2	A3



 RAIS AB <small>RONGERS AGRO & INDUSTRY SERVICE AB</small>	Skapad av	Skapad datum	Dokument status		
	CS	2024-10-07	DWG Nr.		
	Benämning		Rev.		
	Vindskydd 5x12m m port 244x244_web		Rev.datum		
Material	Generell Tolerans				
XXXXXXX	SS-ISO 2768-1M				
Tjocklek	Radie	Vikt	Skala	Blad	Papper
mm	mm	kg	1:50	2/2	A3

Monteringsanvisning ver. 2.3

5 x 6 meter flyttbar hydda

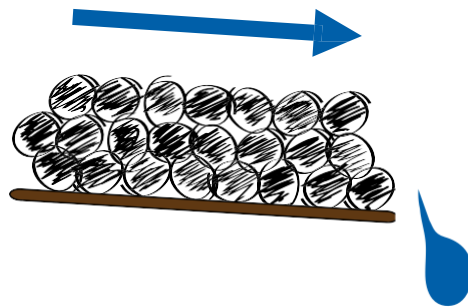


Stycklista till flyttbar hydda 5 x 6 m [0500-000]

- | | |
|---|----------------|
| • 2 stk. sidobottenram 590 cm | [0500-110] |
| • 2 stk. gavelbottenram 500 cm | [0500-100] |
| • 4 stk. hörnvinkeljärn | [0500-150] |
| • 4 stk. beslag till förbindelse av bottenram | [0500-155] |
| • 5 stk. bågar | [0500-SÆT] |
| • 2 stk. gavelstolpar | [0500-160] |
| • 1 stk. balk lyftanordning | [0500-173] |
| • 2 stk. stödstränger korta lyftanordning | [0500-172] |
| • 4 stk. stag långa lyftanordning | [0500-171] |
| • 14 stk takreglar à 6 m | [4558-600] |
| • 1 set gavelpåtar (7 stk. skurna) | [0500-550] |
| • 24 stk. takplåtar | [STÅLC-05-322] |
| • 8 stk. kurvade vinkelbleck | [0500-810] |
| 1. 66 stk. 12X30 mm maskinbult | [4000-400] |
| 2. 75 stk. 8X50 mm träbult | [4000-405] |
| 3. 30 stk. stålskruv till sidor (skruv till stål i tjockt stål) | [4000-410] |
| 4. 500 stk. takskruv 4,8x35 mm (skruv till stål i trä) | [4000-410] |



Packa upp materialet och stäm av mot stycklistan. Var säker på att ni har alla ingående delar innan ni sätter igång med att montera er flyttbara hydda på 5 x 6 m från RAIS AB / FUTURE Rundbuehaller



För mer information kontakta RAIS AB på tlf.: **0512-301700** eller på mail: info@raisab.com

Monteringsanvisningen sker i 8 steg:

1. Bottenramen
2. Bågar och gavelstolpar
3. Träreglar
4. Takplåtar
5. Sidoplåtar
6. Gavelplåtar
7. Vinkelbleck
8. Slutförande

Har ni köpt tillbehör, finns anvisning till dessa i följande 8 punkter:

1. Hjulbeslag
2. Hörförstärkningar
3. Förhöjning
4. Inklädnad
5. Kalvfront
6. Port
7. Förlängning/Extra fack
8. Uthäng

Lycka till med er flyttbara hydda och eventuella tillbehör,

Med vänlig hälsning,

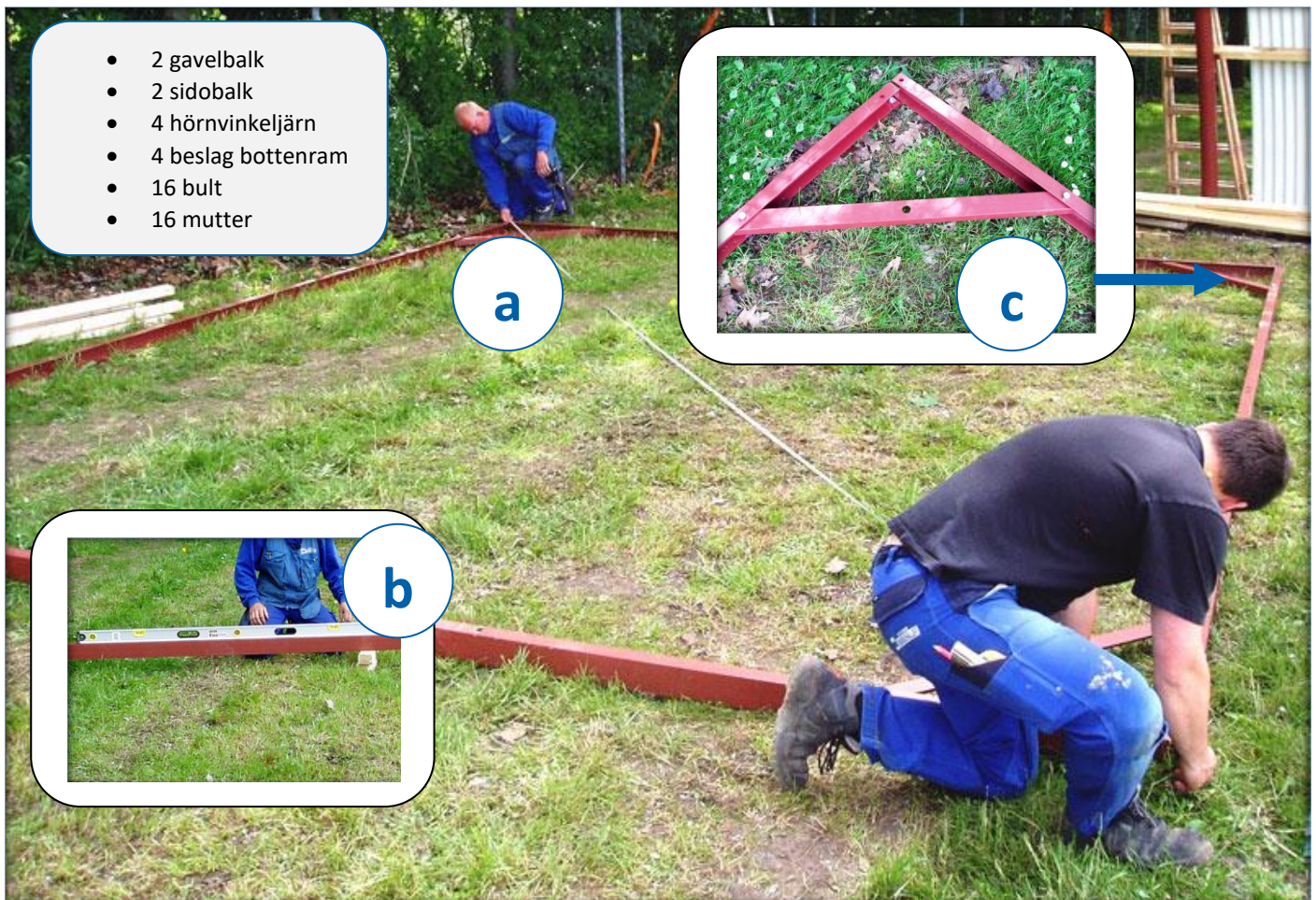
RAIS AB / FUTURE Rundbuehaller

| 1 / 8 | - **Bottenram**

1. Bottenram

VIKTIGT: Bestäm nu åt vilket ramen skall vändas. Placera den så den öppna änden är vänd bort från vindriktningen. Bultarna ska **INTE** dras åt ännu – det sker först i steg 3!

- (a) Ramen kryssmäts.
- (b) Ramen ska vara i våg.
- (c) Hörnvinkeljärnen monteras (ska djur hållas i hyddan ska hörnen täckas med sand/jord/strö etc.).



- 2 gavelbalk
- 2 sidobalk
- 4 hörnvinkeljärn
- 4 beslag bottenram
- 16 bult
- 16 mutter

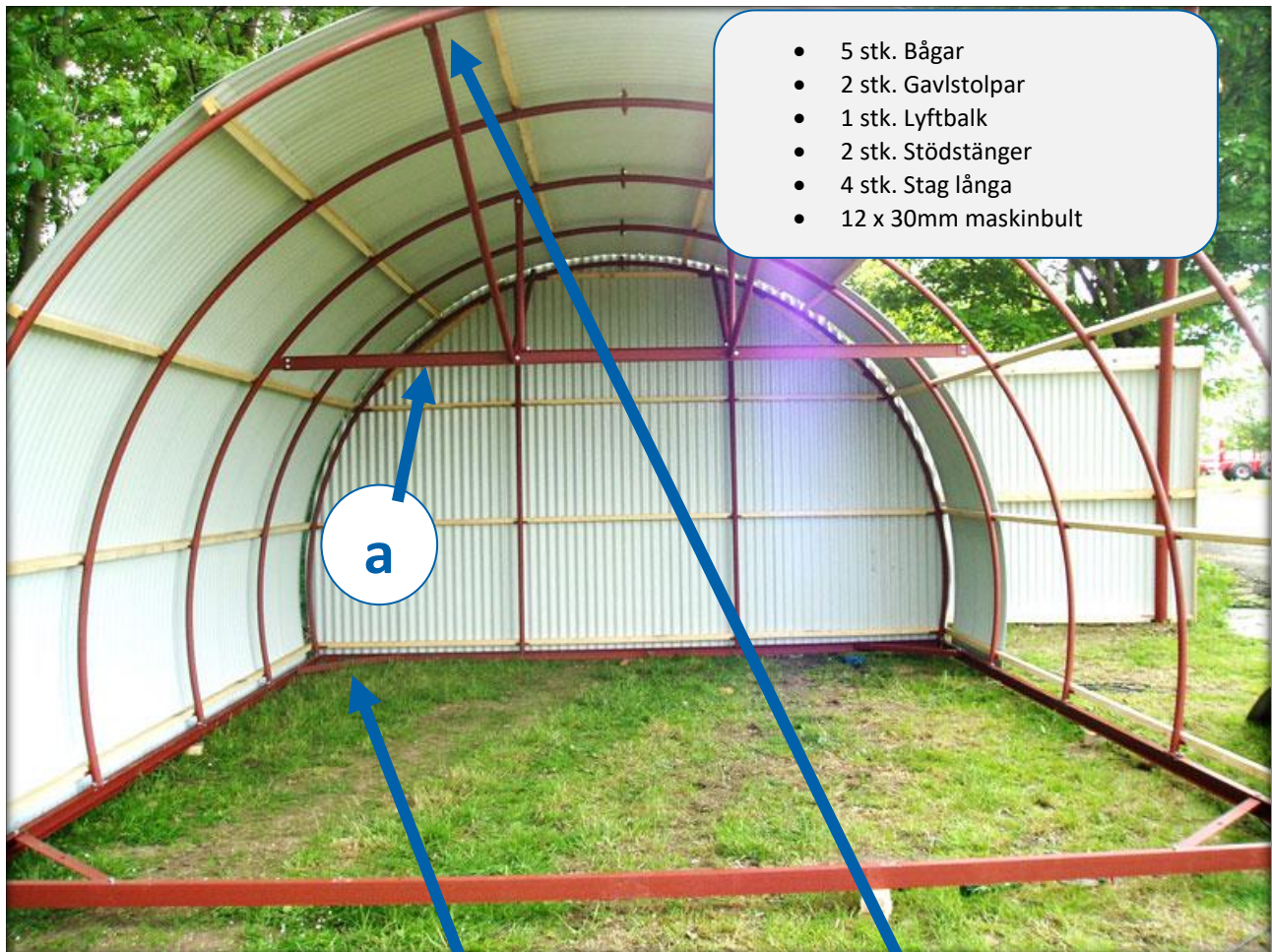
Viktigt: Bottenramen ska vara i våg och rätvinklad för att underlätta montage.

| 2 / 8 | – Bågar och gavelstolpar

2. Bågar och gavelstolpar

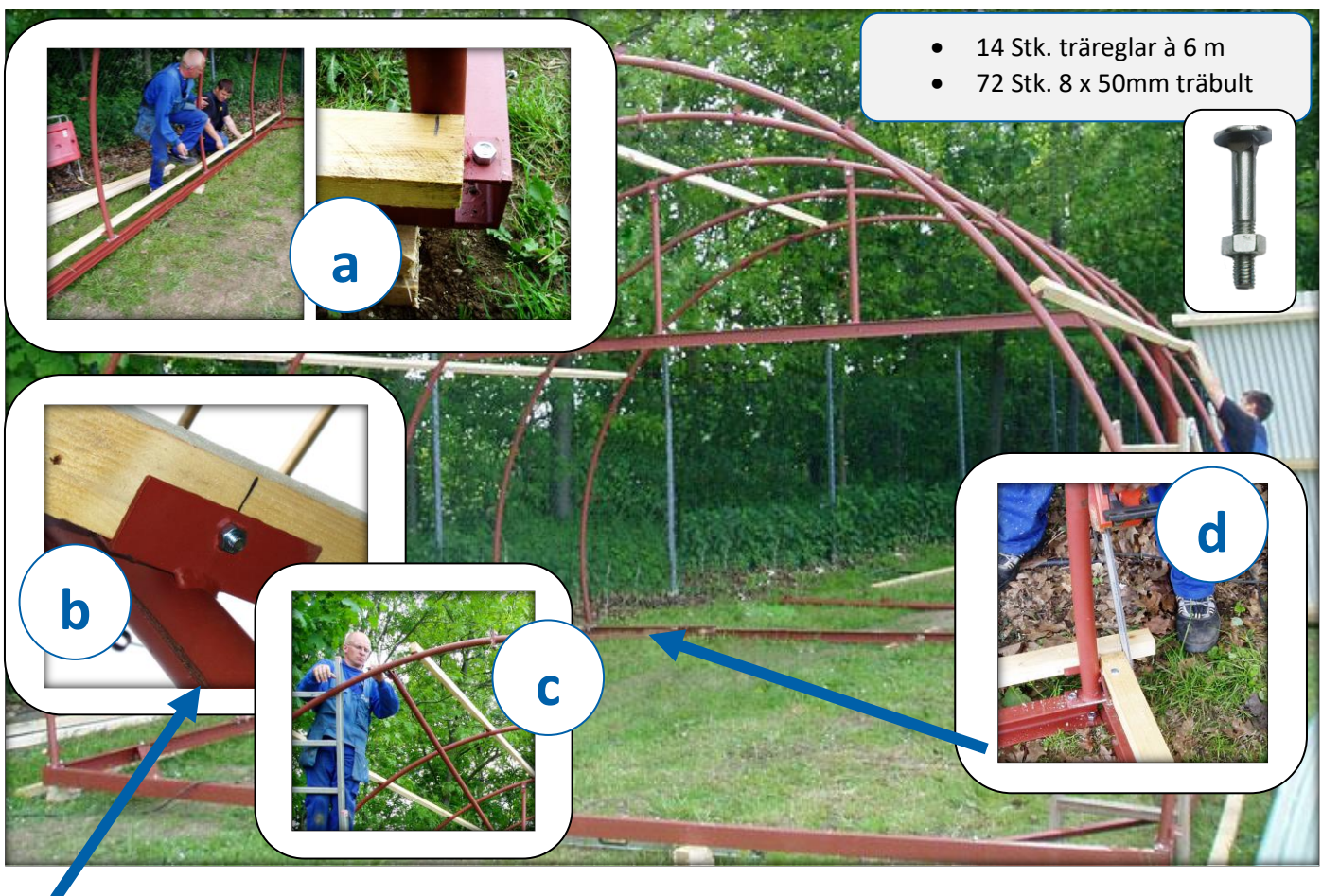
Bultarna ska **INTE** dras åt ännu – först i steg 3!

- Lyftanordningen monteras på den båge som ska stå i mitten. Märk att det bara är båge 2 och 4 som är lika.
- Bågen monteras på bottenramen, men dras inte åt ännu (hörnvinkeljärnen).
- Fästena på bågar till stödstag korrigeras till rätt vinkel med en hammare.
- Gavlstolpar monteras.



3. Träreglar

- Träreglarna märks upp efter bottenramen och CC på bågarna. Man startar i öppna änden, så regeln börjar på bågens utvändiga punkt.
- Reglarna bultas fast i bågbeslagen. Använd markeringarna från punkt a) för att hitta rätt cc för bågarna.
- När alla reglar är monterade, sätts bågarna i lod och de långa stagen till lyftanordningen monteras.
ALLA MASKINBULT OCH TRÄBULT DRAS NU ÅT!
- Ändarna på reglarna sågas nu till i den tänkta täta gaveländan.



Viktigt: För att undvika skevhet i konstruktionen, som försvårar montering av takplåtar, är det viktigt att alla reglar är ordentligt uppmärkta (b).

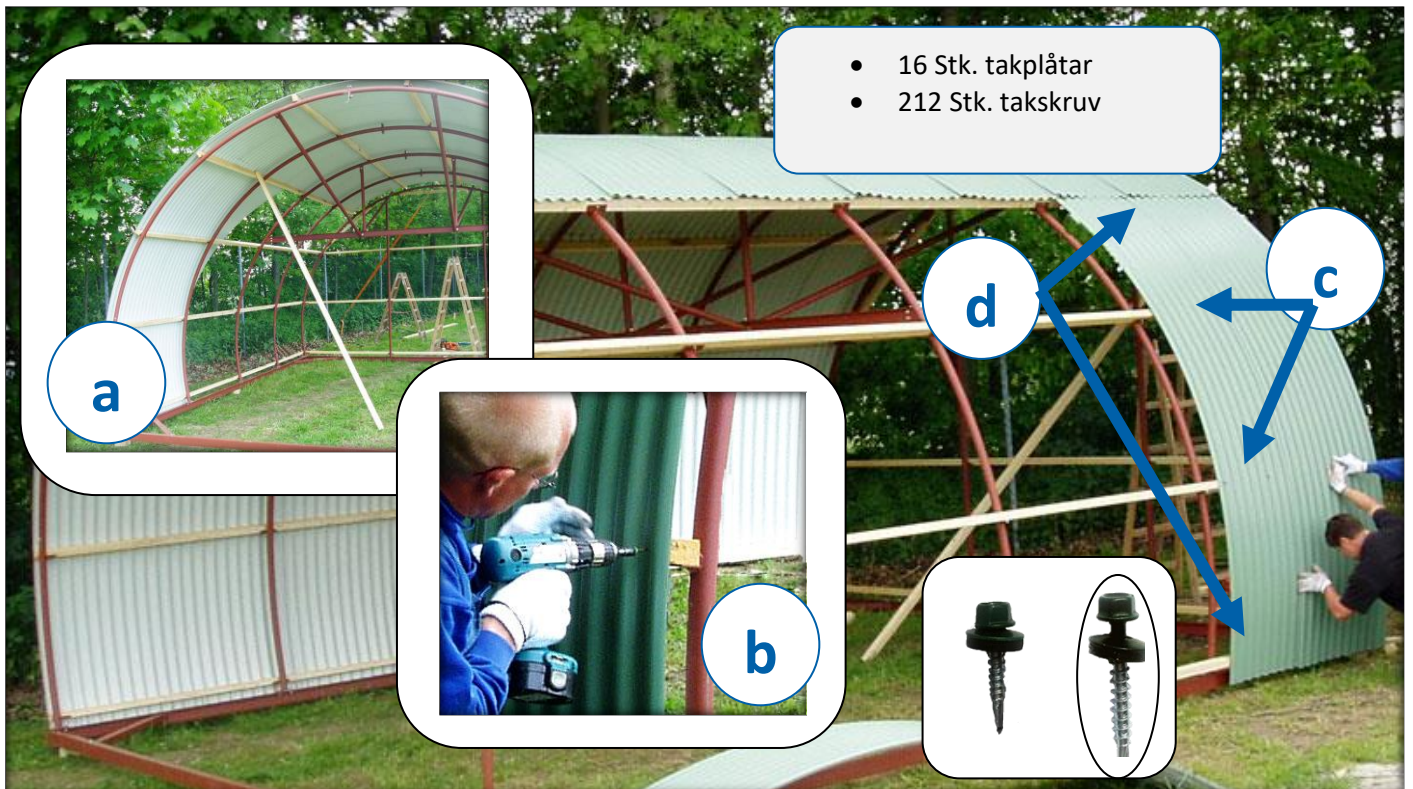
4. Takplåtar

- Starta monteringen av takplåtar i den öppna änden från toppen, vid ytterkanten av den första bågen (det är viktigt att samtliga reglar således startar enhetligt i ytterkant av den första bågen).
 - Med 1½ vågs överlapp, placeras 8 takplåtar på toppen. Skruven sätts mitt på plåten och i överlappningen i var regel. Skruven sätts i vågdalen.
- OBS!** Är det **LJUSINSLÄPP**, ska de monteras i takposition.



5. Sidoplåtar

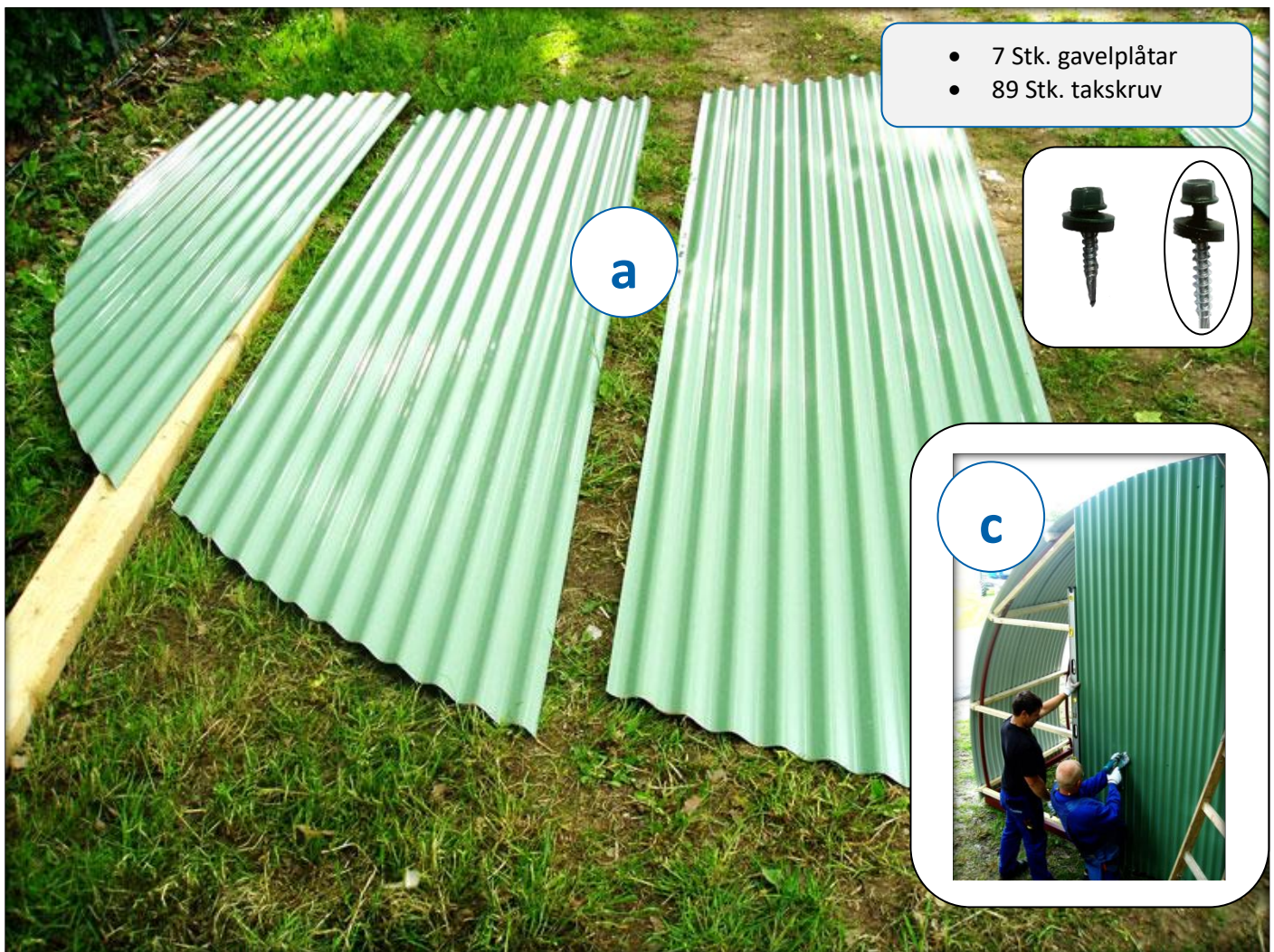
- Sidoplåtarna skjivs upp under takplåtarna. Detta görs enkelt genom att lyfta takplåten med en regel.
- Lägg ut en regel att ställa plåten på för rätt höjdangivelse varefter man sedan monterar plåtarna med skruv i vågdalen.
- Tagskruv sätts i dessa regler i överlapp och mitt på på plåten.
- Tagskruv monteras här i varannan vågdal. Detta gäller endast överlapp mellan tak och sidoplåt.



6. Gavelplåtar

- Lägg ut gavelplåtarna på marken.
- Mitten på gaveln märks ut med ett streck på reglarna mellan gavelbeslagen.
- Börja med mittenplåten och jobba er ut mot sidorna.

Det är viktigt att gavelplåtarna inte monteras högre än takplåtarna. Vid annan färg än standard (röd el grön) är gavelplåtarna inte skurna vid leverans (använd plåtnibbler eller vinkelslip med tunn skärskiva).

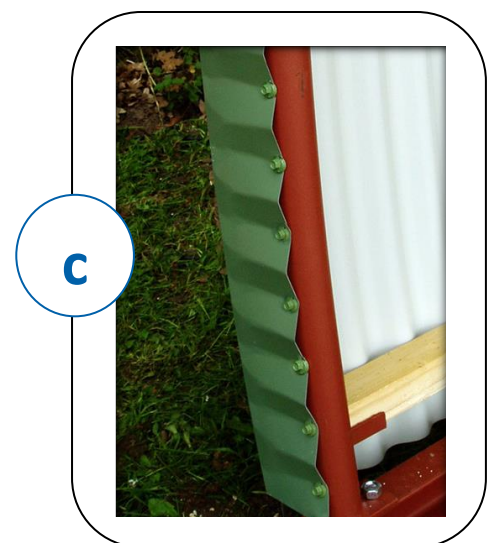
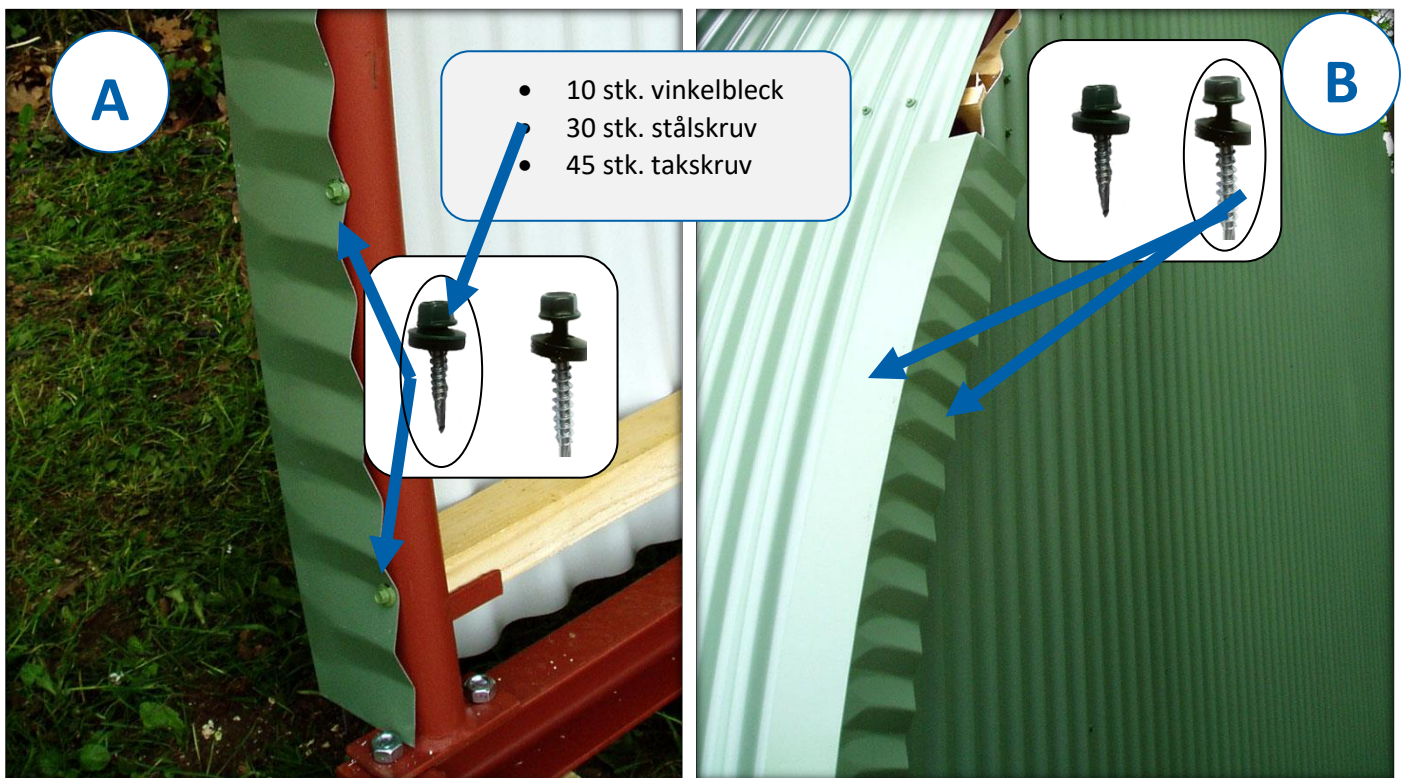


7. Vinkelbleck

Starta med att montera vinkelblecken från sidorna och avsluta i toppen.

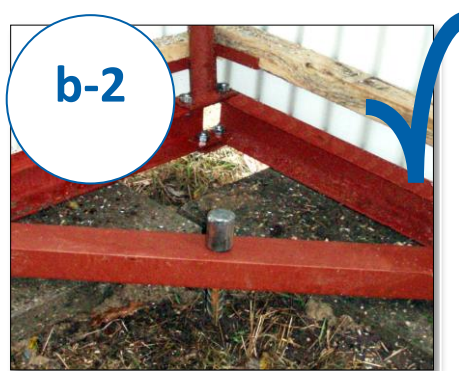
- (a) Öppen gavelände
- (b) Stängd gavelände

(c) Ska hallen användas till djur är det viktigt att använda de extra skruvarna till att spänna fast vinkelblecket lite extra de nedersta 1½ m.



8. Avslutning

- (a) Som avslutning plockas nu hjälpmedel för hyddan bort från under bottenramen.
- (b) Hyddan stormsäkras med jordspett (b-1 och b-2) eller med betongskruv på fundament (b-3).
- (c) Som nämnt i steg 2 är det viktigt att hyddan står med öppningen i rätt vindriktning.
- (d) Som nämnt i steg 1 ska hörnen täckas över med sand/jord om hyddan ska användas till djur.



Observera: Förankring ska vara anpassad efter vindriktning och övriga förutsättningar samt omgivning.

| 1 / 8 | - Hjulbeslag [0500-190] + hjulset [0500-191]

- 2 monteringsbeslag
- 2 axlar med däck
- 2 beslag
- 2 stoppringar
- 14 stk maskinbult 12x30 mm [4000-415]
- 14 stk m12 mutter [4000-415]

1. Hjulbeslag

Hjulbeslaget monteras bak på hyddan med beslag och bult.



Beslag

Stoppring



Behövs ej med en 5x6m

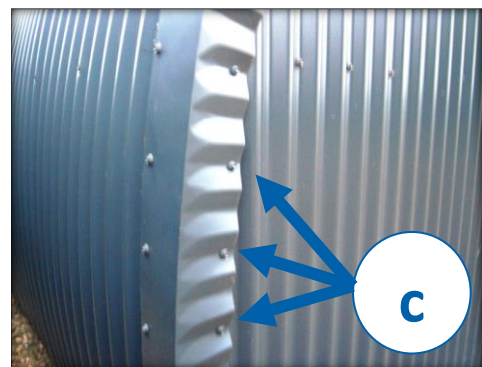
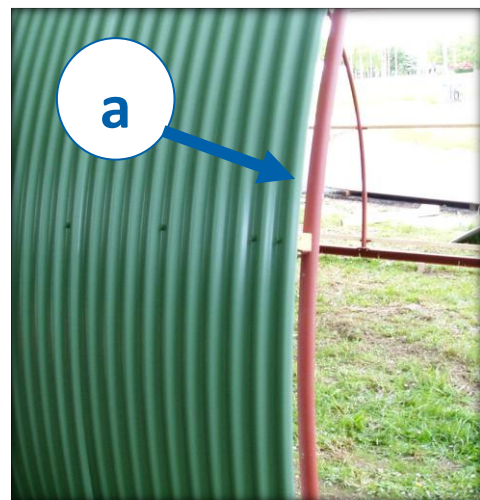
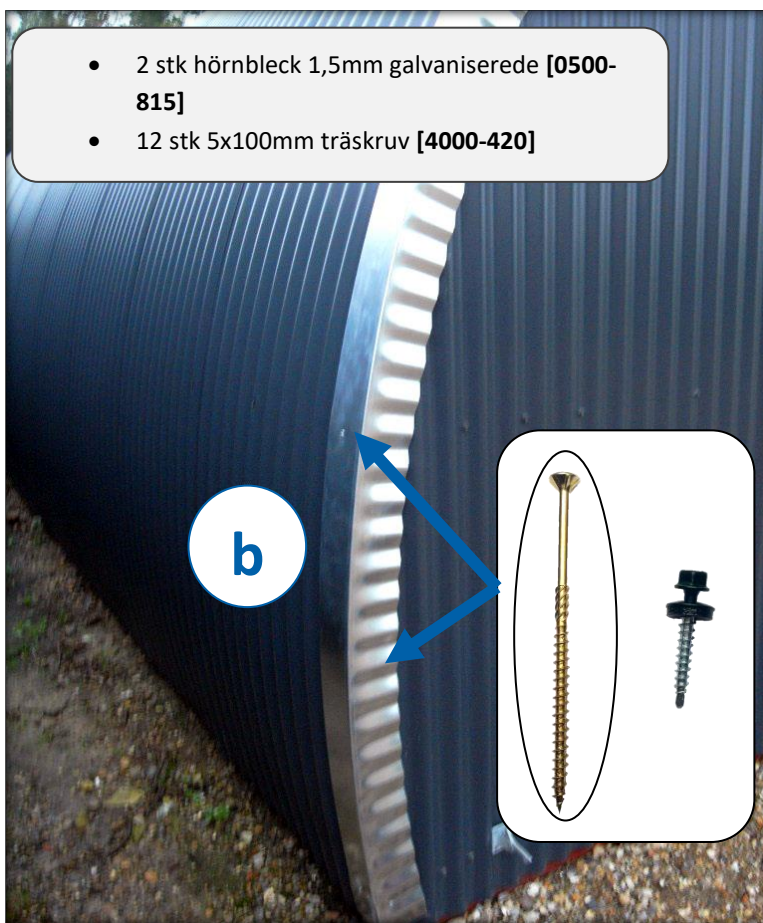


| 2 / 8 | - Hörnförstärkning [0500-820]

2. Hörnförstärkning

Vänta med att montera det nedersta vinkelblecket, eller plocka bort det vid eftermontage.

- (a) **Viktigt:** Takplåtar och bågrör ska vara dikt an varandra i öppna gaveln.
- (b) Starta med att montera hörnförstärkningarna (galvaniserade) med träskruvar, borra eventuellt för takplåtarna(6 stk. per hörn)
- (c) Montera vinkelblecket (färg enl. ök) med takskruv som på bilden, i varannan vågdal.

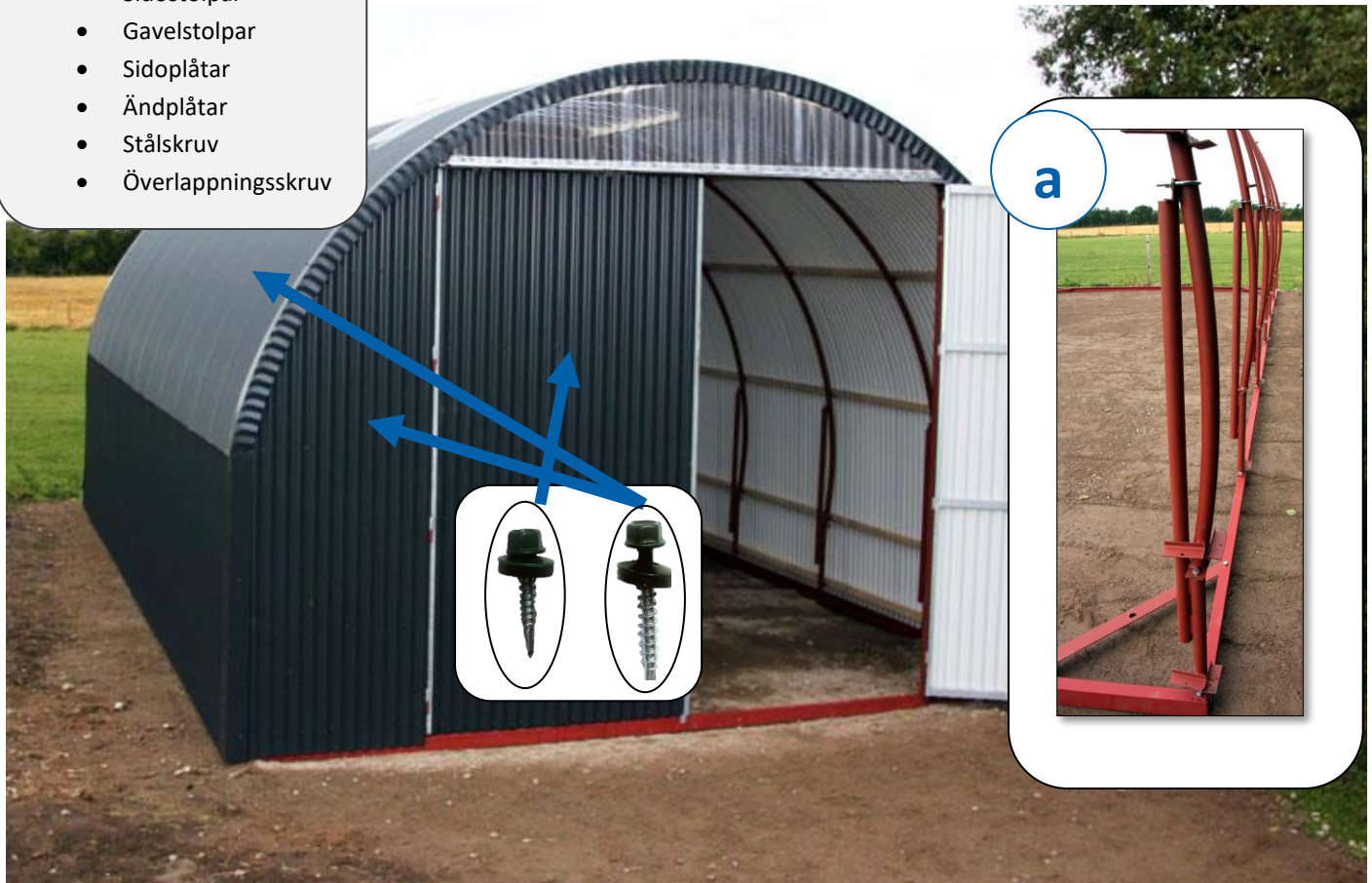


| 3 / 8 | - Förhöjning 0,5 m [0500-610]

3. Förhöjning

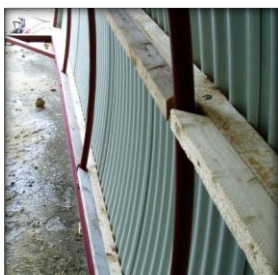
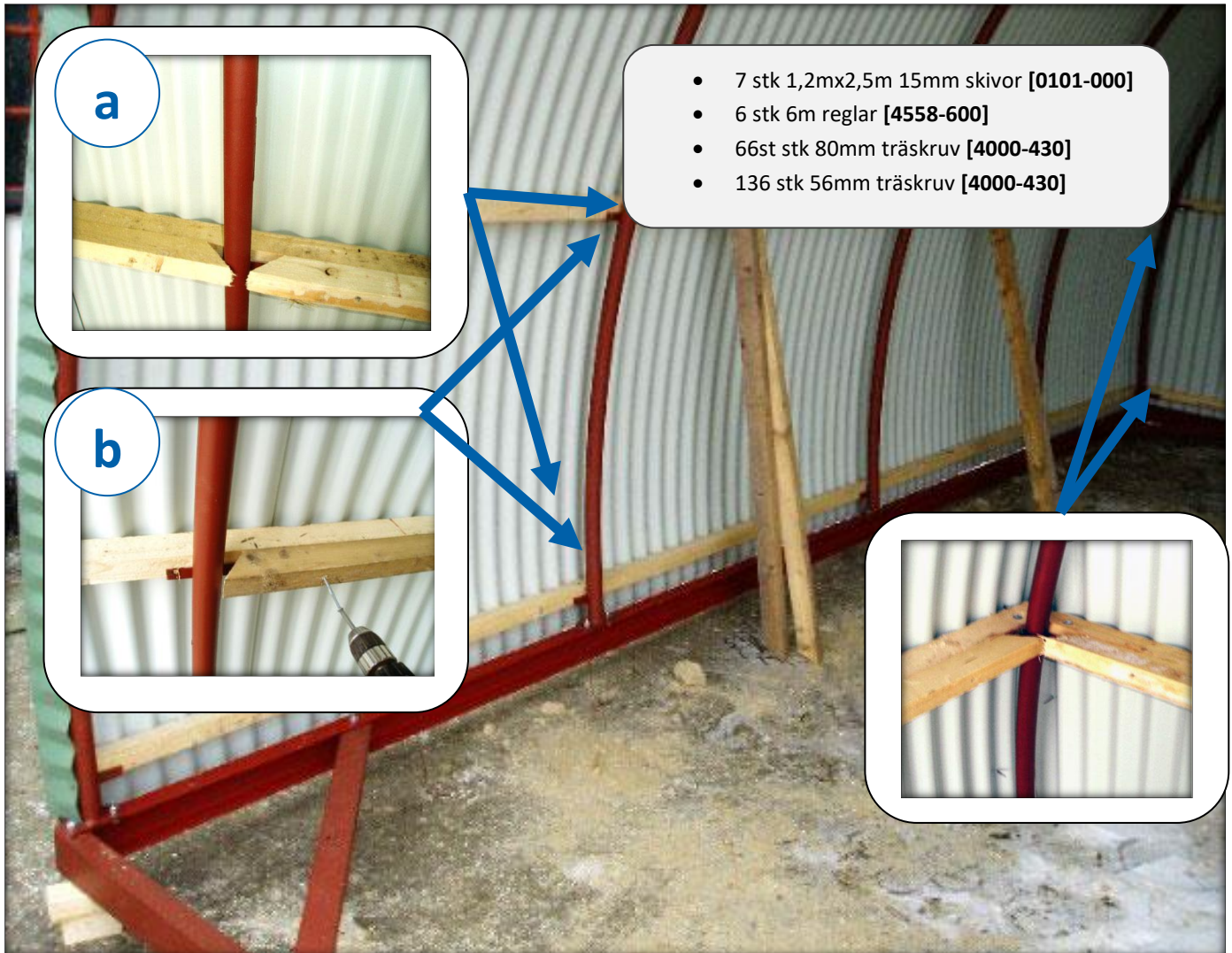
- (a) De extra stolparna monteras på sidoramens maskinbult. Bågen monteras härnäst på stolparna.
(b) Stålkonstruktioner och regler monteras. Därefter justeras porten in för beklädnad.

- Sidostolpar
- Gavelstolpar
- Sidoplåtar
- Ändplåtar
- Stålskruv
- Överlappningsskruv



4. Inklädnad

- Reglarna sågas (**kom ihåg**: ändarna sågas i 45 grader), så de passar in mellan bågarna.
- Monteras med 80 mm träskruv regel i regel
- Kom ihåg att alla skarvningar monteras med en extra bit regel bakom skivorna som förstärkning.
- Börja med en hel skiva i den öppna gaveländen, montera och fortsätt med nästa och såga till efter behag. När man kommer till den täta gaveländen börjar man med den den avsågade biten och fortsätter så tills man når öppna gaveländen på andra sidan. Monteras med 56mm träskruv. Skivorna ska vila på bottenramen.



c



d



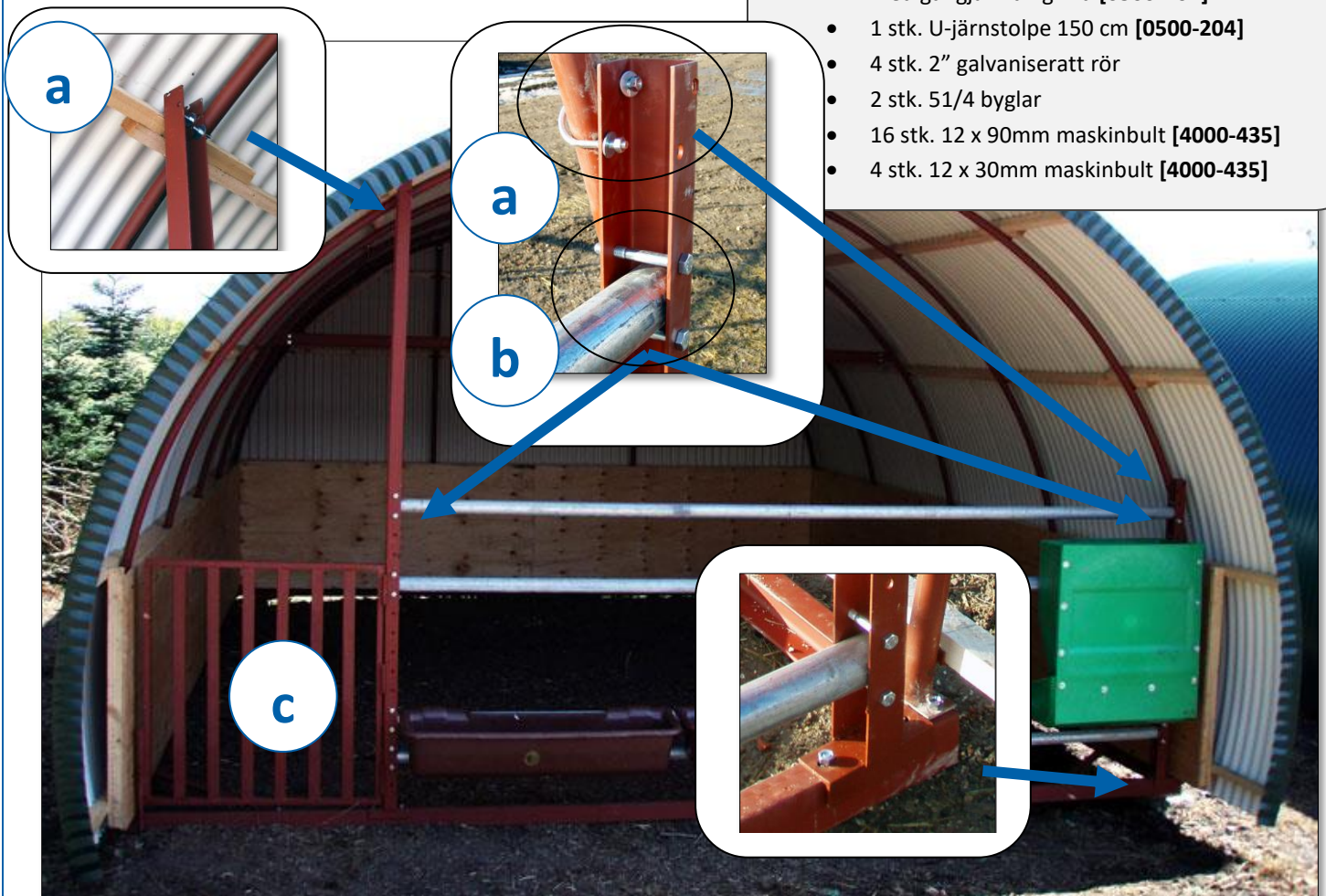
| 5 / 8 | - Kalvfront [0500-200]

5. Kalvfront

Om hål i bottenramen saknas: Borra 4 hål (12,5 mm) i bottenramen, som anvisat på medföljande ritning.

- Montera de 2 lodräta u-järnstolarna utan att dra åt dem helt. Yttre u-järnstolpen görs fast i bågen med bygel och 12 x 30 mm maskinbult på bottenramen.
- Därefter monteras de vågräta rören i önskad höjd med 12 x 90 mm maskinbult.
- Nu efterdras alla muttrar och grind sätts på plats.

- 1 stk. grind 1x1 m [0500-203]
- 1 stk. U-järnstolpe 275 cm [0500-204] med gångjärn till grind [0500-202]
- 1 stk. U-järnstolpe 150 cm [0500-204]
- 4 stk. 2" galvaniserat rör
- 2 stk. 51/4 byglar
- 16 stk. 12 x 90mm maskinbult [4000-435]
- 4 stk. 12 x 30mm maskinbult [4000-435]



| 6 / 8 | - Port [0500-500]

6. Port

Är porten en eftermontering: Borra 2 hål (12,5 mm) i bottenramen, som anvisat på den medföljande ritning.

(a) Börja med lodräta stolpar och justera in plåtarna för porten.

Viktigt: De två lodräta stolparna **skal** stå i lod, annars kommer dörrarna inte gå att montera.

Tips: Det går att justera infästningen i takreglarna också.

(b) Montera trä och plåtar.

(c) Ljusinsläppet anpassas för att passa in ovanför porten med sax eller annat lämpligt verktyg.

- 2 stk. gavelstolpar [0500-180]
- 2 stk. hängda dörrar [2200-115]
- 3½ stk. reglar a 6m [4558-600]
- 1 set gavelplåtar(4 plåtar) [0500-560]
- 1 regnplåt över porten [4200-400]
- 100 stk. 4,8 x 35 mm [4000-440]
- 18 stk. 8 x 60 mm träbult [4000-440]
- 4 stk. 12 x 30mm maskinbult [4000-440]
- 1 stk. ljusinsläpp [20PC-260]



7. Förlängning

VIKTIGT: Sammanfogningen på bottenramen (a) ska vara förskjutna med sammanfogningen på bågen (b), för att göra konstruktionen så start som möjligt.

För ytterligare detaljer kring uppförandet, hänvisar vi till de första stegen i uppsättningen av själva hyddan.

1,5 meter förlängning:

- 1 stk. båge (med 2 hål i beslag) [0500-HULX2]
- 2 stk. bottenramar 150 cm [0500-130]
- 6 stk. takplåtar 322 [STÅLC-05-332]
- 2 stk. beslag 3-håls [0500-156]
- 10 stk. maskinbult 12x30 mm + mutter [4000-445]
- 20 stk. träbult 8x50 mm [4000-445]
- 100 stk. takskruv 4,8x35 mm [4000-445]

3 meter förlängelse:

- 2 stk. båge (med 2 hål i beslag) [0500-HULX2]
- 2 stk. bottenram 300 cm [0500-140]
- 12 stk. takplåtar 322 [STÅLC-05-332]
- 2 stk. beslag 3-håls [0500-156]
- 16 maskinbult 12x30 mm + mutter [4000-445]
- 30 stk. träbult 8x50 mm [4000-445]
- 200 stk. takskruv 4,8x35 mm [4000-445]



Här visas 1,5 meters förlängning.

Observera: Förlängda hyddor levereras alltid utan lyftanordning.

8. Uthäng

- (a) Vid eftermontering av uthäng monteras reglarna ovanpå de befintliga reglarna.
- (b) Reglarna monteras extra långa och sågas sedan till rätt längd när man avslutar med plåten.

Viktigt: Ska hallen användas som vindsydd, ska uthänget skyddas med hörnstolpar eller elstängsel.

